

## ИНСТРУКЦИОННО-ТЕХНОЛОГИЧЕСКАЯ КАРТА

### для выполнения практического занятия № 21

**Специальность:** 38.02.04 Коммерция (в сельском хозяйстве), базовый уровень подготовки.

**Курс:** 3      **Группа №** 33

**Дата:** 19.03.2020 г.

**Профессиональный модуль:** ПМ. 01 Организация и управление торгово-сбытовой деятельностью.

### Раздел ПМ:

**МДК:** МДК 01.03. Техническое оснащение торговых организаций.

**Тема:** Составление схем эвакуации людей и материальных ценностей во время пожара.

**Цель занятия:** приобретение практического опыта составления схем эвакуации людей и материальных ценностей во время пожара;

**Освоенные умения:**

– применять правила охраны труда, экстренные способы оказания помощи пострадавшим, использовать противопожарную технику;

**Норма времени:** 2 часа

**Подготовка студента к занятию:** изучение темы «Организация пожарной охраны в торговых организациях»

#### **Оснащение рабочего места: (средства обучения):**

**1. План помещения** (план БТИ, строительный план, в принципе, любой чертеж здания, подойдет даже схематичный рисунок «от руки»). Главное — это соответствие расположения помещений и выдержанный масштаб.

**2. Программа для рисования плана.** Можно использовать следующие программы: AutoCAD, ArchiCAD, Corel Draw, программа «План Эвакуации». Для того, чтобы нарисовать план эвакуации с небольшим количеством помещений можно использовать Microsoft Word или стандартный графический редактор Paint.

**3. Набор условных обозначений, используемый при создании планов эвакуации.**

Перейдя ссылкой, Вы можете скачать значки и обозначения необходимые для создания плана эвакуации при пожаре.

Скачать [«знаки плана эвакуации»](#) векторный вариант.

Скачать [«план эвакуации при пожаре обозначения»](#) растровый вариант

**4. Инструкция к плану эвакуации.**

Здесь Вы можете ознакомиться и скачать [«текстовую часть плана эвакуации»](#). А также скачать векторный вариант [«Действия при пожаре»](#)

**5. Цветной принтер** и бумага нужного Вам размера

### Восстановительная часть

План-схема эвакуации при пожаре обязательно должен присутствовать в любом общественном здании, независимо от того, каким профилем оно обладает. На плане указаны телефонные номера аварийных служб, а также пути, по которым можно покинуть помещение в случае возникновения пожара.

При составлении следует учитывать надежность используемых путей эвакуации, объемно-планировочные параметры здания, а также особенности поведения людей в момент пожароопасности. Обязательно принимайте во внимание то, с какой силой и скоростью будут двигаться людские потоки. Также необходимо помнить о наличии пассивных и активных систем пожарной безопасности и режиме эксплуатации здания, актуальном на данный момент. Организацию пожарной безопасности всегда следует начинать с изготовления как можно более подробного и четкого плана. В план эвакуации включен документ, в котором содержится подробная информация и правила поведения в случае возникновения пожара, а также указаны все возможные выходы и пути, позволяющие покинуть здание. Помимо этого, в нём должна присутствовать инструкция, благодаря которой можно контролировать последовательность и порядок действий людей на объекте. Этот схематический план позволяет существенно облегчить организованное и самостоятельное движение рабочего персонала в безопасную зону. План-схема эвакуации в общественных местах должна быть вывешена на видных местах таким образом, чтобы её видели все люди.

Разработка плана эвакуации осуществляется в соответствии с нормами ГОСТ Р 12.2.143-2002. Необходимость изготовления планов эвакуации и их дальнейшего размещения в зданиях и учреждениях различного назначения регламентируется перечнем правил и стандартов пожарной безопасности, а также ряда других нормативных документов.

Сотрудники Госпожнадзора тщательно проверяют план эвакуации в здании. Поэтому следите за тем, чтобы он был составлен правильно. Требования, которые предъявляются к оформлению план-схемы, включают в себя следующие пункты:

- Графическая часть плана, которая должна отвечать всем нормам. Это значит, что на чертеже должны отсутствовать ненужные детали, отвлекающие от основной информации. Главные пути помечаются зеленым цветом (сплошными стрелками), запасные пути – пунктирными стрелками.

- Схема пожарной эвакуации должна содержать информацию о местах размещения огнетушителей, телефонов, пожарных кранов, мест включения систем пожарной автоматики (делаются с помощью специальных условных обозначений).

- Текстовая информация должна быть вписана в таблицу, которая включает в себя определённые пункты: исполнитель, а также перечень и порядок его действий. Текст, при необходимости, можно оформить в качестве памяток или инструкций по действиям во время пожара.

- План эвакуации должен включать в себя следующие пункты: оповещение о пожаре; организация эвакуации; проверка того, все ли покинули опасную зону; проверку работоспособности систем пожарной автоматики; тушение пожара и эвакуацию имущества в случае несрабатывания систем.

Внизу таблицы должны быть подписи всех людей, которых занимались составлением плана, а также людей, которые с ним ознакомились. Помимо текстовой и графической составляющих, план эвакуации людей при пожаре включает в себя журнал отработки плана эвакуации. В процессе отработки плана необходимо проводить хронометраж с последующим занесением в журнал даты его проведения и имени ответственного лица.

## Порядок выполнения работы

### Задание № 1 Изготовить заготовку схемы плана эвакуации:

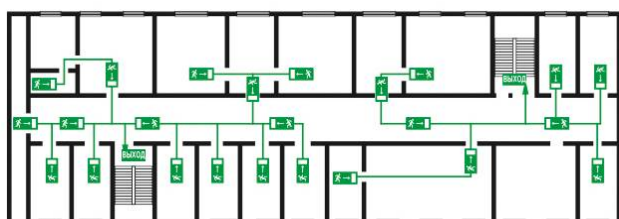
1. Рисуем (чертим) скелет плана эвакуации: стены и дверные проемы



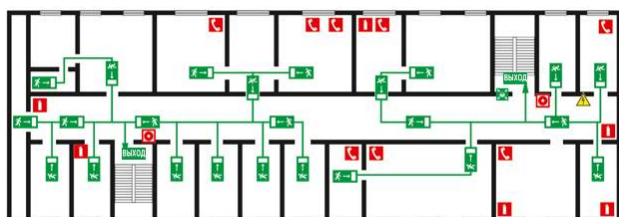
2 Обозначаем выходы: основные, запасные и аварийные, лестничные пролеты и окна



3. Прокладываем пути эвакуации: из каждого помещения (кроме туалетных и кладовых комнат) к главному и основным выходам сплошной линией со стрелкой, к аварийным и запасным выходам — пунктирная линия со стрелочкой.



4. Наносим на чертеже необходимые условные обозначения: средства пожаротушения и извещения (огнетушители, пожарные шкафы, телефоны, кнопки аварийной сигнализации и т.п.)



### Задание № 2 Оформить план эвакуации в соответствии с требованиями ГОСТ Р 12.2.143-2002.:

1. Подписываем нашу Схему, например, «ПЛАН ЭВАКУАЦИИ ЛЮДЕЙ И МАТЕРИАЛЬНЫХ ЦЕННОСТЕЙ В СЛУЧАЕ ПОЖАРА ИЗ ПОМЕЩЕНИЙ ООО «РОГА И КОПЫТА» 2 ЭТАЖ



2. Оставляем место для подписи уполномоченных лиц, например «УТВЕРЖДАЮ. Генеральный директор ООО Рог и Копыта Зиц-председатель Фунт»



3. Размещаем в свободном месте «действия при пожаре» и «условные обозначения»  
Не забываем про «[требования к составлению плана эвакуации при пожаре](#)»



**Ваша схема готова, осталось только распечатать, заламинировать, [в рамку](#) и на стенку.**



Составленную схему отправить для проверки на электронный адрес:  
[mgdor@yandex.ru](mailto:mgdor@yandex.ru)